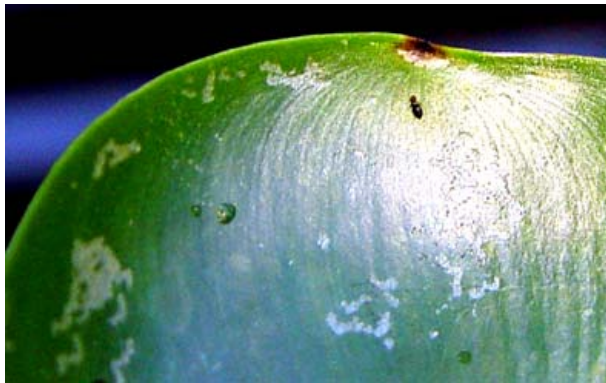


## Ohyra och andra skador på gloxiniaväxter

När man byter eller köper nya växter får man tyvärr ibland även ohyra "på köpet". Här visas hur några typiska angrepp ser ut.

### Trips

Trips är en rätt vanlig skadeinsekt som ofta angriper gesneriaceer. En fullvuxen trips blir inte mer än 1-2 mm stor så den kan ibland vara svår att upptäcka, men de skador djuren orsakar är desto lättare att se. Det finns flera olika sorters trips och de lever på att suga ut saft ur växten celler och kvar blir stora gråsilvriga områden på blad och blommor. Ofta hittar man små svarta prickar i de utsugna områdena, det är tripsexkrement. Svart växthustrips ger sig på blad och går att bekämpa både med växtvårdsmedel och med olika kemiska behandlingsmedel. Amerikansk blomtrips är ljusbruna och angriper blommorna hos t ex saintpaulia. Blomtrips är mycket svårare att bekämpa eftersom de gömmer sig inne i blommorna och knopparna. Trips kan också bekämpas med rovkvalster.



Svart växthustrips som angripit ett vattenhyacintblad. Tripsen lämnar efter sig gråskimrande utsugna områden.



Ett blad av kornettblomma (*Streptocarpus*) med tripsangrepp.



En gloxinia (*Sinningia macropoda*) som är svårt angripen av trips. Bladen är så sargade att de är på väg att börja vissna och kanterna har blivit bruna.



Baksidan hos dessa saintpauliablåd (*Saintpaulia magumgensis* var. *minima*) är brunt silverglänsande och bladen har skrynklats på ett tripsangrepp.

## Bladlöss

Bladlusangrepp är vanliga på många växter, särskilt på sommaren när fönster står öppna och man tar in blommor från trädgården. De bladlöss som angriper krukväxter är 1,5-3 mm stora så man kan se dem med blotta ögat. Karakteristiskt är också de tomma vita skinn som lössen lämnar efter sig. På gesneriaceer sätter sig lössen ofta på blomstänglar, knoppar och färska skott. Löss är lätta att bekämpa om man upptäcker ett angrepp i tid. Bäst är att ta bort alla angripna delar av plantan och behandla med något växtvårdsmedel (t ex såpa). Även kemiska bekämpningsmedel fungerar bra.



Vanliga löss har angripit en *Paradrymonia ciliosa*.



För att bekämpa lössen på paradrymonian har man använt biologisk bekämpning med en rovinsekt. Lössen dör och svartnar.



Bladlöss suger precis som trips på bladen och på en *Nautilocalyx melittifolius* syns de utsugna områdena som gula fläckar. Vid pilarna kan man även se kvarlämnade vita lusskinn.



På den mörka stammen ser man tydligt de vita, tomma skinn som lössen lämnat efter sig. På knopparna sitter levande löss.

## Ullöss

Att upptäcka vita, luddiga tussar av ullöss på sina plantor är mindre trevligt. Lössen utsöndrar vax som de gör ulliga skydd av. Lössen finns ofta inte bara på växten utan även på själva krukans och fatets yta. Vill man använda växtvårdsmedel för att bekämpa ullöss bör man först plocka bort alla man ser för hand och sedan behandla plantan med såpsprit. Det finns även vissa kemiska bekämpningsmedel som fungerar bra, men läs noga på flaskan så att det står att medlet verkligen fungerar mot ullöss. En variant av ullöss går på växternas rötter och kallas rotlöss.



Ullössen sätter sig gärna i plantornas bladveck. Här är det en *Chirita eburnea* som angripits. På grund av angreppet växer plantan mycket dåligt och bladen har börjat hänga.



På baksidan av chiritans blad finns ännu fler löss. Lössen är ljusbruna men de omger sig av vit ull.



Dessa löss är helt inkapslade i ull.

### Sködlöss

Sködlöss är inte lika vanliga på gesneriaceer som ullöss. Det beror främst på att sködlöss föredrar hårda och fasta blad och många gesneriaceer skyddas av att de är mjuka och ludna. Men t ex ampelfackla kan drabbas. Sködlöss är 1 till 4,5 mm stora och är gula eller brunaktiga till färgen. Skölden gör att de är väl kamouflerade och sitter de på en stam kan de vara mycket svåra att se. Lössen utsöndrar massor av honungsdagg och ofta upptäcker man ett angrepp genom att det blivit klabbigt på fönsterbrädan. För att bekämpa sködlöss måste man vara väldigt envis och för hand plocka bort alla sköldar innan man behandlar med stark såpspritolösning. Eller också tar man till något av de kemiska bekämpningsmedel. Läs noga på flaskan så medlet verkligen fungerar mot sködlöss.



Ett blad av pipranka som är svårt angripet av sködlöss. Här har lössen bekämpats med rovkvalster. De levande lössen är gulbruna och de döda har svartnat.

### Spinn

Spinn är inte heller så vanligt på just gesneriaceer. Men man känner igen ett angrepp genom att bladen ser dammiga och gula ut. I bladvecken hittar man ofta spindelväv. Spinnkvalster tycker om hög temperatur och torr luft. Det bästa sättet att undvika angrepp är att se till att plantorna mår bra och att duscha dem. En angripen planta kan behandlas med växtvårdsmedel (t ex såpa) eller ett kemiskt bekämpningsmedel.



Röda spinnkvalster (syns som brunröda prickar) har angripit sötpotatis (*Ipomea batatas*).

### Minerarflugor (larver)

Minerarflugor är inget större problem för en hobbyodlare, men man kan råka ut för dem. Minerarflugans larver äter gångar i bladen. För att bekämpa minerarflugor så nyper man helt enkelt bort de angripna bladen.



Minerarflugans larver har gjort gula gångar i bladen på *Saintpaulia grandifolia*.

### Andra åkommor

Det är inte bara skadedjur som kan ställa till problem. Om luften är för torr och varm kan bladspetsarna hos känsliga plantor torka in. Detta är vanligt vintertid, särskilt om plantorna står på fönsterkarmen ovanför ett varmt element. Gesneriaceer är även känsliga för kyla. Kommer det kallt vatten på bladen blir de bruna. Samma sak kan hända om växterna utsätts för kall luft.



En kornettblomma (*Streptocarpus*) som stått mörkt, torrt och varmt under vintern. Plantan mår ganska dåligt och bladspetsarna har torkat in. Till våren börjar plantan repa sig och skjuter nya blad.



*Saintpaulia confusa* som har vattnats ovanifrån med kallt vatten. De brungula fläckarna är köldskador.

### **Bekämpningsmedel**

För att bekämpa skadeangrepp kan man använda olika växtvårdsmedel som t ex såpa (3-5%-lösning) eller gelatin. Det finns också en stor mängd kemiska bekämpningsmedel och det bästa rådet är att läsa noga på flaskan så att man använder rätt sort mot rätt insekt. Vissa kemiska bekämpningsmedel finns också i form av tabletter eller stickor som man sticker ner i jorden. Man kan också använda sig av biologisk bekämpning, t ex rovkvalster. Rovkvalster säljs bland annat av Svenska Predator och på deras hemsida ([www.predator.se](http://www.predator.se)) kan man hitta mycket information om skadedjur. En bra bok som man kan hitta på många bibliotek är "Håll krukväxterna friska!" av Maj-Lis Petterson (ICA bokförlag, 1990). Kom ihåg att det bästa sättet att undvika skadeangrepp är att alltid ställa nya växter i karantän!

Av Lena Klintberg och Åsa Tysk